

ПАВЛОВСКИЙ МУЗЫКАЛЬНЫЙ ВОКЗАЛ



Материалы для работы с детьми старшего дошкольного возраста

Автор: Хорева Оксана Валентиновна



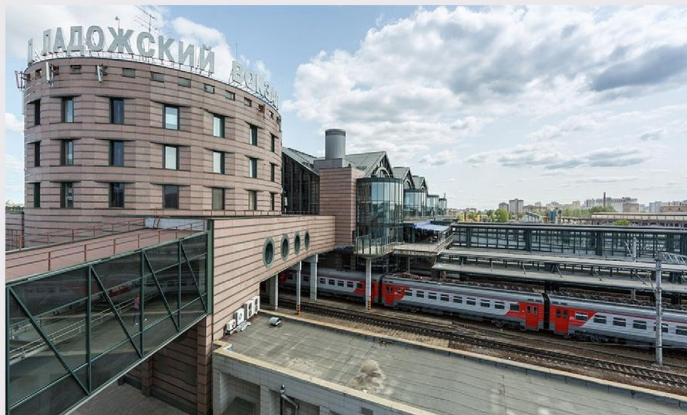


Что такое вокзал





Вокзалы Санкт-Петербурга



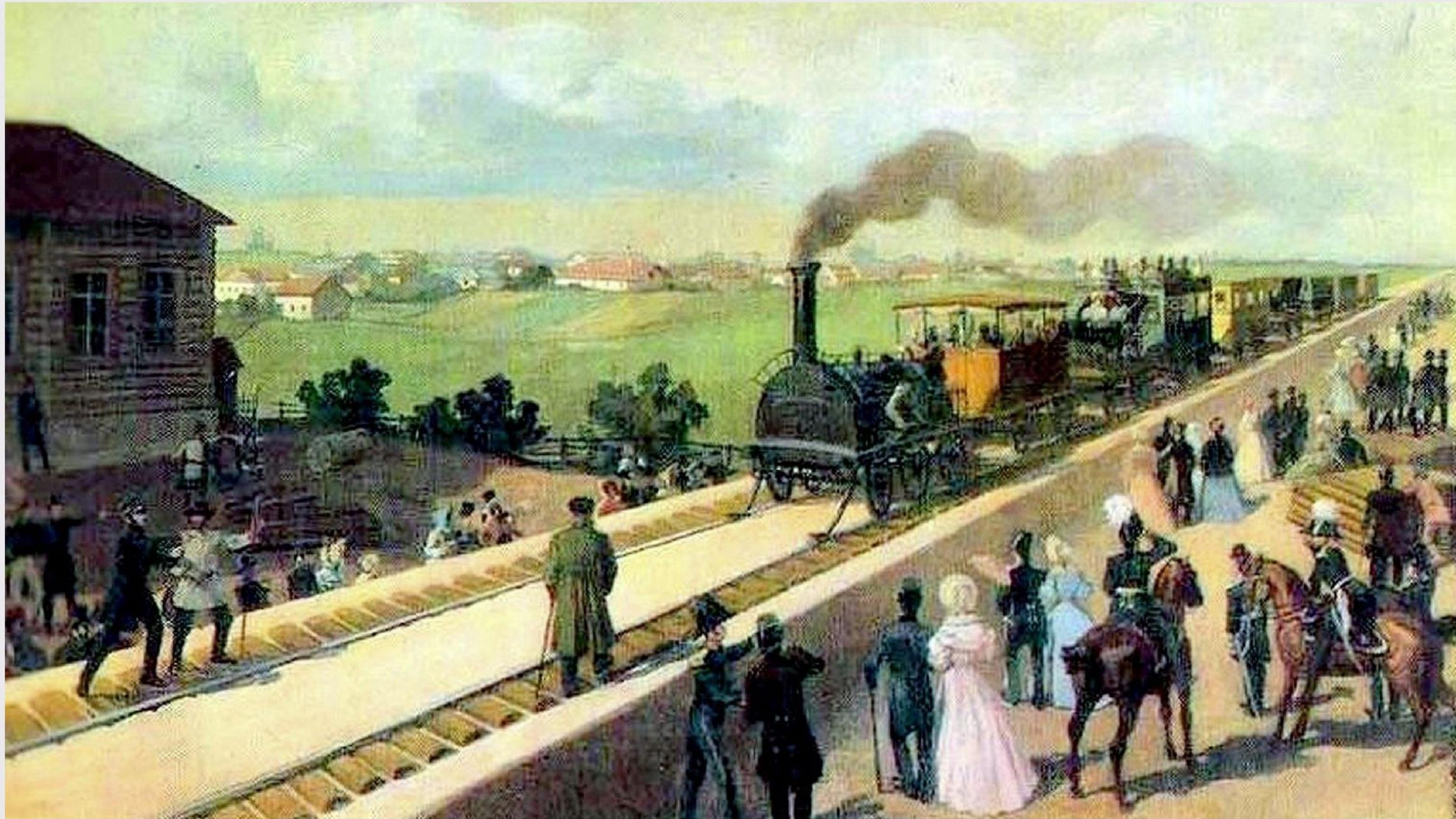
**Как называются
эти вокзалы
в наши дни?**

Задолго до появления железных дорог в России существовали **ВОКСАЛЫ**.

Так называли **увеселительные сады или помещения**, где можно было потанцевать, проходили маскарады, концерты, выставки. Например, в Санкт-Петербурге воксалы с танцами и музыкой имелись в Нарышкином саду (с конца XVIII в.), в Летнем саду, на частных территориях графов и князей. Название русские воксалы получили от английского Воксхолл-Гарденз, открывшегося в 1660 году в пригороде Лондона. Сад для публики был популярен несколько веков.



Павловский воксал (впоследствии “вокзал” - от русского “зал”) был построен именно с такой целью - развлечь публику. Только задумывался он не для любой аудитории, а **для привлечения внимания к первой железной дороге Российской империи** (Царскосельская железная дорога), где Павловск - конечная станция. Павловский музыкальный вокзал был открыт для пассажиров в мае 1838 года.



Царскосельская железная дорога (Царская ветка) - первая пассажирская железная дорога, построенная в России (открытие состоялось 30 октября 1837 год). Стала шестой в мире. Паровоз отправлялся с Царскосельского вокзала (современное название - Витебский). Железная дорога обеспечивала транспортное сообщение между Санкт-Петербургом, Царским Селом и Павловском. Указ о строительстве был подписан императором Николаем I.



В 1834 году российское правительство пригласило на работу профессора Венского политехнического института Франца Антона фон Герстнера. Он был известен как строитель первой в Европе пассажирской железной дороги.

Торжественное открытие линии Царскосельской железной дороги (30 октября 1837 года) считается днём начала железнодорожных перевозок России. Газета **“Санкт-Петербургские ведомости”** писала:
“Шестьдесят вёрст в час, страшно подумать... Между тем вы сидите спокойно, вы не замечаете этой быстроты, ужасающей воображение; только ветер свистит, только конь пышет огненной пеною, оставляя за собой белое облако пара”.

В первом рейсе из Петербурга в Царское село машинистом был сам Герстнер.
В одном из вагонов ехал император.



**Витебский вокзал
Санкт-Петербурга**



ФРАНЦ АНТОН
ФОН ГЕРСТНЕР

АВТОР
И СТРОИТЕЛЬ
ПЕРВОЙ
ЖЕЛЕЗНОЙ
ДОРОГИ В РОССИИ
САНКТ-ПЕТЕРБУРГ-
ЦАРСКОЕ СЕЛО-
ПАВЛОВСК
— • —
ОТКРЫТА
30 ОКТЯБРЯ 1837г.

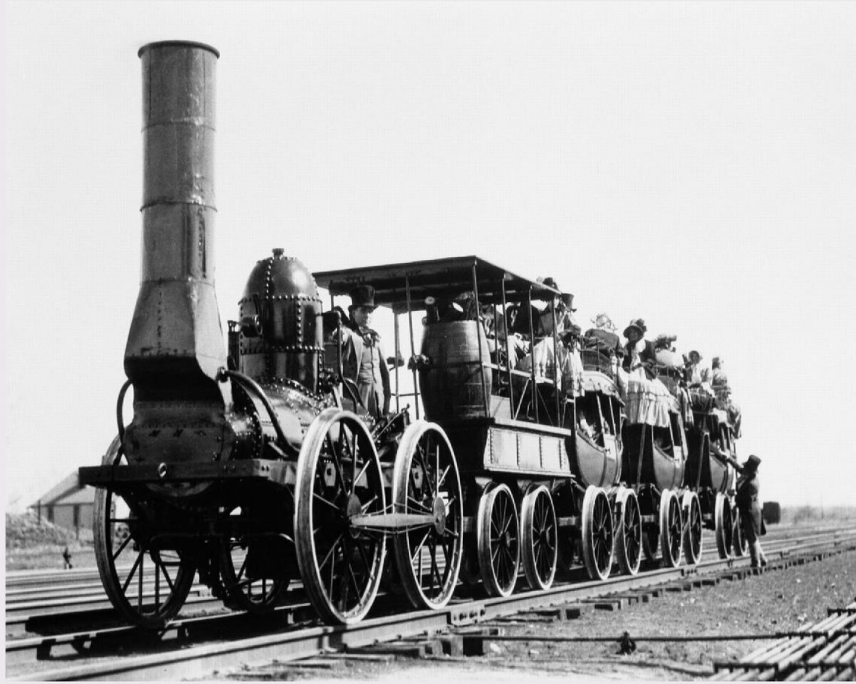
**Фрагмент памятника
Францу А. фон Герстнеру
на Витебском вокзале.
Паровоз “Проворный”**



Первые паровозы были закуплены в Англии и носили звучные названия “Богатырь”, “Слон”, “Лев”, Орёл”, “Сокол”. Первый паровоз российского производства получил гордое название “ПРОВОРНЫЙ”. Само наименование “паровоз” прижилось не сразу. Новую технику часто называли “сухопутный пароход”.







Царскосельская железная дорога
Ширина колеи **1829 мм**

Ширина колеи

(расстояние между гранями рельсов)



Современные железные дороги России
Ширина колеи **1524 мм**

В Павловск на музыку!

Павловский музыкальный вокзал быстро оказался модным местом для жителей столицы, став одним из лучших концертных залов России. Здесь выступали звёзды того времени.



Павловскъ. На музее.

по фот. А. Павловичъ.

Pavlovsk. Musique.



Концерты в Павловском музыкальном вокзале пользовались популярностью. Капельмейстером (дирижером) мог стать знаменитый в Европе австриец Иоганн Штраус, но контракт не был подписан. Эту должность занял сын прославленного музыканта - **Иоганн Штраус-младший.**

Первый концерт оркестра Иоганна Штрауса прошёл в 1856 году. Публика тепло приняла и полюбила Штрауса. Он с успехом проводил музыкальные сезоны в Павловске в течение десяти лет. “Король вальса” - так его называли слушатели и поклонники.

Памятник Иоганну Штраусу-младшему в Павловске.

По своему плану сооружение напоминало Павловский дворец: оно состояло из центрального корпуса и двух прилегающих к нему галерей. В изначальном проекте отдельный концертный зал не был предусмотрен. Предполагалось, что музыканты будут располагаться на хорах центрального зала-ресторана.



На территории вокзала были красивейшие цветники, фонтан.

Вокзал становился всё известнее. Пик пришёлся на период сотрудничества с Иоганном Штраусом-младшим.

Желающих посещать выступления становилось все больше, и появилась необходимость в концертном зале. Он был построен в 1861 году. Зал вмещал в себя 600 зрителей.







Иоганн Штраус перестал руководить оркестром в 1865 году, но это не повлияло на интерес к концертам. Павловский вокзал расширялся: появились гостиничные номера, отдельный ресторан и даже газовый завод, чтобы освещать помещения. Был построен фонтан с фигурой древнегреческого бога Диониса, но из-за слабой подачи воды его переоборудовали в газовый фонарь.

Павловский вокзал называли «первой русской филармонией». Здесь дирижировали Сергей Прокофьев и Сергей Рахманинов, пели Федор Шаляпин и Леонид Собинов, танцевали **Анна Павлова и Джордж Баланчин. Концертный зал несколько раз перестраивали и расширяли, количество зрительных мест увеличилось до 2000.**

В годы Великой Отечественной войны Павловский вокзал был полностью разрушен. Деревянные сооружения исчезли, при этом следы пожара не обнаружались. Вероятно, постройки были разобраны во время оккупации. На территории музыкального вокзала сохранился только газовый фонарь. Точнее, только его основание.



**На месте утраченного Павловского музыкального вокзала
установлен памятный камень (Павловский парк).**



На этом месте
в июле (22 мая) 1838 года
был открыт Павловский
музыкальный ВОКЗАЛ
крупнейший центр
культурной жизни России